



## เอกสารแบบ 9

### เอกสารประชาสัมพันธ์การทำเหมืองของโครงการ

2. ความเป็นมาและกำหนดการเปิดเหมืองของโครงการ

บริษัท สยามสโตน แอ็กกริเกรท จำกัด ได้รับความเห็นชอบจากคณะกรรมการผู้ชำนาญการฯ ในการประชุมครั้งที่ 30/2560 เมื่อวันที่ 8 สิงหาคม 2560 มีอายุ 27 ปี ตั้งแต่วันที่ 7 พฤษภาคม 2562 ถึงวันที่ 6 พฤษภาคม 2589 และโครงการจะต้องปฏิบัติตามเงื่อนไขมาตรการป้องกันและแก้ไขผลกระทบสิ่งแวดล้อมและมาตรการติดตามตรวจสอบผลกระทบสิ่งแวดล้อม ตามหนังสือที่ ทส 1009.2/10053 ลงวันที่ 9 สิงหาคม 2560



3. ความต้องการบุคลากร

ปัจจุบันงานของโครงการส่วนใหญ่เป็นคนที่ท้องถิ่น หากโครงการต้องการบุคลากรเพิ่มเติม จะประชาสัมพันธ์ให้ทราบถึงบริเวณด้านหน้าสำนักงาน



4. ผลประโยชน์ต่อชุมชน

ผลประโยชน์ที่โครงการมอบให้กับชุมชน มี 2 ด้าน คือทางตรง โดยการเรียกค่าภาคหลวงตามกฎหมาย และ ทางอ้อมโดยการทำกิจกรรมมวลชนสัมพันธ์

4.1 ค่าภาคหลวงแร่ที่ท้องถิ่นจะได้รับ (60% ของค่าภาคหลวงแร่)

- ตำบลออยสะแก (20% ของค่าภาคหลวงแร่)
- อบจ. เชียงใหม่ (20% ของค่าภาคหลวงแร่)
- อบต./เทศบาลอื่นๆ ในจังหวัดเชียงใหม่ (10% ของค่าภาคหลวงแร่)
- อบต./เทศบาลอื่นๆ ในจังหวัดอื่นๆ (10% ของค่าภาคหลวงแร่)

4.2 กิจกรรมมวลชนสัมพันธ์

1. จัดทำแผนงานการจัดตั้งคณะกรรมการมวลชนสัมพันธ์ เพื่อเป็นการลดช่องว่างระหว่างเหมืองและชุมชนรอบเหมือง ที่มีทั้งการต่อต้านและสนับสนุนการทำเหมือง จึงสมควรให้มีการจัดตั้งคณะกรรมการมวลชนสัมพันธ์ เป็นทางเลือกหนึ่งที่จะช่วยให้เกิดความเข้าใจกันและกันและมีความรู้สึกที่ดีต่อกัน อันจะทำให้เหมืองแร่และชุมชนอยู่ด้วยกันได้อย่างมีความสุขทั้งสองฝ่าย เพื่อเป็นตัวขับเคลื่อนให้ไปเป็นไปตามเป้าหมายของโครงการต่อไป
2. โครงการจะให้ความสำคัญร่วมมือกับกิจกรรมทางสังคม เช่น การให้ทุนการศึกษาแก่นักเรียน การบริจาควัสดุอุปกรณ์แก่หน่วยงานต่างๆ และการทำบุญบริจาคทาน เป็นต้น



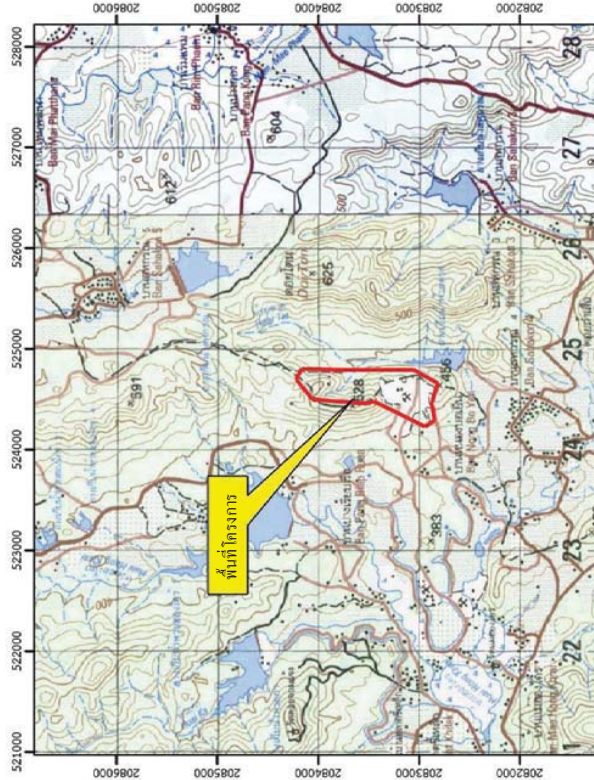
2

เอกสารประชาสัมพันธ์

โครงการทำเหมืองชนิดแร่หินอุตสาหกรรมชนิดหินปูน เพื่ออุตสาหกรรม  
ก่อสร้าง แร่หินอุตสาหกรรมชนิดหินแอนดีไซต์ เพื่ออุตสาหกรรม  
ก่อสร้าง ของบริษัท สยามสโตน แอ็กกริเกรท จำกัด  
ประธานบัตรที่ 31264/16351

1. พื้นที่ดำเนินการ

โครงการตั้งอยู่ตำบลแม่เปิง อำเภอต๋อยสะแก จังหวัดเชียงใหม่



ป้ายความปลอดภัยในพื้นที่เหมือง

ป้ายจำกัดความเร็ว

รถบรรทุกน้ำในพื้นที่โครงการ



1

ผลการตรวจวัดคุณภาพสิ่งแวดล้อม

สถานี	ผลการตรวจวัดระหว่างวันที่ 19-22 กันยายน 2566
<b>คุณภาพอากาศ</b> จำนวน 6 สถานี ได้แก่ - โรงโม่หินของโครงการ - สำนักสงฆ์เทพนิมิต - ศูนย์พัฒนาเด็กเล็กสิรินธร - บ้านแม่ฮ่องไคร้(ใต้) - บ้านตลาดค้อเหล็ก - โรงเรียนบ้านตลาดค้อเหล็ก (ริมเส้นทางขนส่งแร่)	- ความเข้มข้นของฝุ่นละอองรวมที่ตรวจวัดได้ มีค่าอยู่ในช่วง 0.023-0.202 มก./ลบ.ม. - ความเข้มข้นของฝุ่นละอองขนาดเล็กเกิน 10 ไมครอน ที่ตรวจวัดได้ มีค่าอยู่ในช่วง 0.013-0.056 มก./ลบ.ม. ผลการตรวจวัดทั้งหมดมีค่าอยู่ในเกณฑ์มาตรฐาน
<b>ระดับเสียง</b> จำนวน 6 สถานี ได้แก่ - โรงโม่หินของโครงการ - สำนักสงฆ์เทพนิมิต - ศูนย์พัฒนาเด็กเล็กสิรินธร - บ้านแม่ฮ่องไคร้(ใต้) - บ้านตลาดค้อเหล็ก - โรงเรียนบ้านตลาดค้อเหล็ก (ริมเส้นทางขนส่งแร่)	- ระดับเสียงเฉลี่ย 24 ชม.ที่ตรวจวัดได้มีค่าอยู่ในช่วง 52.9-64.8 เดซิเบล(เอ) - ระดับเสียงสูงสุด ที่ตรวจวัดได้ มีค่าอยู่ในช่วง 81.8-100.8 เดซิเบล(เอ) ผลการตรวจวัดทั้งหมดมีค่าอยู่ในเกณฑ์มาตรฐาน คือระดับเสียงเฉลี่ย 24 ชม. ไม่เกิน 70 เดซิเบล(เอ) และมาตรฐานระดับเสียงสูงสุดไม่เกิน 115 เดซิเบล(เอ) ตามลำดับ
<b>ความสั่นสะเทือน</b> จำนวน 4 สถานี ได้แก่ - สำนักสงฆ์เทพนิมิต - ศูนย์พัฒนาเด็กเล็กสิรินธร - ขอบแปลงประเทษบุตร - สันเขื่อนอ่างเก็บน้ำห้วยหาด	ผลการตรวจวัดความสั่นสะเทือนในวันที่ 19 กันยายน 2566 ทั้ง 4 สถานีพบว่า สำนักสงฆ์เทพนิมิต ศูนย์พัฒนาเด็กเล็กสิรินธร และสันเขื่อนอ่างเก็บน้ำห้วยหาด ไม่สามารถตรวจวัดสัญญาณความสั่นสะเทือนได้ เนื่องจากมีสัญญาณในระดับต่ำ ส่วนผลการตรวจวัด ขอบแปลงประเทษบุตร มีค่าอยู่ในเกณฑ์มาตรฐานตามกระทรวงทรัพยากรธรรมชาติและสิ่งแวดล้อม เรื่อง กำหนดมาตรฐานการควบคุมระดับเสียงและแรงสั่นสะเทือนเหมืองหิน (พ.ศ.2548)
<b>คุณภาพน้ำผิวดิน</b> จำนวน 3 สถานี ได้แก่ - บ่อชุมชนเมือง - ห้วยหาด (ก่อนไหลลงอ่างเก็บน้ำ) - อ่างเก็บน้ำห้วยหาด - อ่างเก็บน้ำแม่ฮ่องไคร้	ผลการตรวจวัดคุณภาพน้ำผิวดินในวันที่ 19 กันยายน 2566 ทั้ง 3 สถานีพบว่า ผลการตรวจวัดมีค่าอยู่ในเกณฑ์มาตรฐานทุกดัชนีตรวจวัด ตามประกาศกระทรวงทรัพยากรธรรมชาติและ ฉบับที่ 8 (พ.ศ.2537) เรื่อง กำหนดมาตรฐานคุณภาพในแหล่งน้ำผิวดิน ประเภทที่ 3

หากต้องการสอบถามข้อมูลเพิ่มเติมสามารถสอบถามได้ที่

5. มาตรการและผลการดำเนินงานตามมาตรการป้องกันและแก้ไขผลกระทบสิ่งแวดล้อม

1. แนวต้นไม้ที่ฟื้นฟู

2. หน้าเหมืองป้องกัน

3. ปิดคลุมอาคารโรงโม่หิน

4. การสวมใส่อุปกรณ์ป้องกันอันตรายส่วนบุคคลของพนักงาน

5. เส้นทางขนส่งแร่ในพื้นที่โครงการ

6. การปิดคลุมอาคารเก็บวัสดุระเบิด

6. มาตรการติดตามตรวจสอบผลกระทบสิ่งแวดล้อม

ตรวจวัดคุณภาพอากาศ

ตรวจวัดความสั่นสะเทือน

ตรวจวัดคุณภาพเสียง

เก็บตัวอย่างน้ำผิวดิน